

DIRECCIÓ TÈCNICA	PROCEDIMIENTO DE GESTIÓN DEL AREA DE EQUIPAMENT VEGETAL		PAEV-03
	Edición: 01	Fecha: 06-03-06	Página 1 de 13
TITULO: GESTIÓ DE DEIXALLES I COMPOSTATGE VEGETAL			

Elaborat per: Departament Deixalles i Compostatge	Revisat per: Area Equipament Vegetal	Aprovat per: Direcció Tècnica
Data: 08-03-06	Data: 08-03-06	Data: 08-03-06
Signatura	Signatura	Signatura

Procediment 03

PROCEDIMENT GESTIÓ DE DEIXALLES VEGETALS | COMPOSTATGE

DIRECCIÓ TÈCNICA	PROCEDIMIENTO DE GESTIÓN DEL AREA DE EQUIPAMENT VEGETAL		PAEV-03
	Edición: 01	Fecha: 06-03-06	Página 2 de 13
TITULO: GESTIÓ DE DEIXALLES I COMPOSTATGE VEGETAL			

ÍNDEX

1.- Objecte

2.- Abast

3.- Documentació de referència

4.- Definicions

5.- Responsabilitats

6.- Desenvolupament

6.1. Residus no perillosos

6.1.1. Residus vegetals

6.1.2. Runes i terres

6.1.3. Residus municipals

6.1.4. Recollida de compreses

6.2 Residus perillosos

6.2.1. Envasos de productes fitosanitaris

6.2.2. Envasos d'adobats químics

6.2.3. Medicaments caducats

6.2.4. Recollida de xeringues

6.3 Generació d'un nou residu o modificació d'algun ja existent

6.4 Petició i subministrament de Compost o encoixinat.

7.-Annexos

DATA	MODIFICACIONS RESPECTE A L'EDICIÓ ANTERIOR

DIRECCIÓ TÈCNICA	PROCEDIMIENTO DE GESTIÓN DEL AREA DE EQUIPAMENT VEGETAL		PAEV-03
	Edición: 01	Fecha: 06-03-06	Página 3 de 13
TITULO: GESTIÓ DE DEIXALLES I COMPOSTATGE VEGETAL			

1.- OBJECTE

L'objecte del present procediment és la descripció de la sistemàtica a seguir per a la correcta gestió dels residus generats com a conseqüència de les tasques de Gestió i Manteniment de les zones verdes que gestiona Parcs i Jardins de Barcelona, Institut Municipal (en endavant PJBIM), i per tant és aplicable a les operacions de recollida, manipulació, emmagatzematge temporal i gestió dels residus que es deriven d'aquestes activitats.

2.- ABAST

El present procediment afecta a aquelles operacions de gestió de residus derivats de l'operativa de manteniment i desenvolupades en les zones verdes d'ús públic gestionades per PJBIM. No s'inclou a l'abast del present procediment la gestió dels envasos que hagin contingut productes fitosanitaris, que seguirà l'indicat en el procediment PMA/11 "Control de Tractaments Fitosanitaris".

3.- DOCUMENTACIÓ DE REFERÈNCIA

- PMA/07 Control de la documentació
- PMA/11 Control dels tractaments fitosanitaris
- PMA/14 Gestió de no conformitats, accions correctores i preventives
- PMA/15 Control dels registres mediambientals
- Llista Europea de Residus

4.- DEFINICIONS

Residu: qualsevol substància o objecte del qual el seu posseïdor es desprengui o del qui tingui la intenció o obligació de desprendre's (Llei 10/98, de 21 d'abril, de Residus).

Residu perillós: tot aquell residu compres en l'àmbit d'aplicació de la Llista Europea de Residus aprovada per la Decisió 2000/532/CE, del 12 de desembre.

Residu inert: És residu inert aquell que una vegada dipositat a l'abocador, no experimenta transformacions físiques, químiques o biològiques significatives i que compleix els criteris de lixiviació determinats per reglament.

Residu no especial: Residu que no estigui classificat com a perillós o com a inert.

Residu vegetal: Tot residu orgànic d'origen vegetal provinent de les tasques habituals de PJBIM.

Valorització: tot procediment que permeti l'aprofitament dels recursos continguts en els residus sense posar en perill la salut humana i sense utilitzar mètodes que puguin causar perjudicis al medi ambient.

Àrea de recollida: S'entén per zona de recollida a aquella zona que es troba a prop dels punts generadors de residus, i que suposa un punt d'emmagatzematge intermedi previ a la seva retirada als centres de tractament.

DIRECCIÓ TÈCNICA	PROCEDIMIENTO DE GESTIÓN DEL AREA DE EQUIPAMENT VEGETAL		PAEV-03
	Edición: 01	Fecha: 06-03-06	Página 4 de 13
TITULO: GESTIÓ DE DEIXALLES I COMPOSTATGE VEGETAL			

Compost: El compost és el producte obtingut de la descomposició de matèria orgànica mitjançant fermentació aeròbica i la seva temperatura estigui estabilitzada. Te un alt contingut en humus i s'utilitza com a esmena orgànica.

Encoixinat: Són les restes vegetals triturades, ja be siguin de les trituradores de la poda, o a les zones, i s'utilitzen per a tapar les terres per a decoració o perquè no surtin les males herbes.

5.- RESPONSABILITATS.

Àrea de Seguretat i Salut

- Recepcionar, emmagatzemar i gestionar amb una periodicitat mai superior a sis mesos els medicaments caducats retornats pels responsables de zona.
- Enviar fotocòpia d'albarà de retirada de medicament caducat amb la diferenciació de la brigada/Departament que ha generat el residu al Dep. de Compostatge i Deixalles cada vegada que faci un lliurament.
- Distribuir contenidors per a la recollida de compreses a les casetes.

Departament de Compostatge i Deixalles

- Complimentar el "Full de recollida de farda" quan el Responsable de la zona sol·liciti la retirada dels contenidors, plataformes o altres elements receptors de residus i remetre'l als conductors dels vehicles.
- Elaborar mensualment el registre IMPMA/10.01.01 "Full resum mensual de residus".
- Enviar els albarans rebuts dels centres de valoració al Dep. de Comptabilitat.
- Informar al Dep. de Medi Ambient sobre la generació de nous residus o les modificacions de les característiques dels actuals.
- Notificar al Dep. de Medi Ambient les incidències produïdes en el tractament de residus.
- Facilitar els medis necessaris en cas que es previngui una excessiva generació de residus.
- Tramita amb l'Institut Municipal de Salut Pública (IMSP) la retirada i aportació de contenidors per a xeringues.

Departament de Medi Ambient

- Actuar segons el descrit en PMA/14 davant qualsevol incidència en el tractament dels residus.

Departament de Comptabilitat

Arxivar i mantenir disponibles els albarans generats pels centres de valoració durant un període mínim de 5 anys.

Responsables de zona

- Garantir la correcta gestió dels residus generats en zones verdes i de que aquests siguin dipositats als contenidors i plataformes corresponents.
- Complimentar el corresponent imprès de recollida de residus perillosos dels centres de treball indicant el codi del centre de treball, la naturalesa i codi del residu perillós.
- Sol·licitar al Departament de Compostatge i Deixalles els medis necessaris en cas de que es previngui la generació d'un excés de residus a la zona.
- Sol·licitar al Departament de Compostatge i Deixalles la gestió de la retirada dels contenidors i/o plataformes quan aquests es trobin al 90% de la seva capacitat.
- Vetllar per tal que cap residu resti al centre de treball més de sis mesos.
- Dipositar els contenidors de xeringues del centre de treball als centres de recepció i emmagatzematge amb un període mai superior a sis mesos.

DIRECCIÓ TÈCNICA	PROCEDIMIENTO DE GESTIÓN DEL AREA DE EQUIPAMENT VEGETAL		PAEV-03
	Edición: 01	Fecha: 06-03-06	Página 5 de 13
TITULO: GESTIÓ DE DEIXALLES I COMPOSTATGE VEGETAL			

Responsables de Poda

- Lliurar mensualment i durant la primera setmana de cada mes el resum de material verd triturat generat per les seves brigades.
- Comunicació diària dels residus de poda per recollir
-

Brigades de Poda

- Indicar els volums de material verd triturat en l'imprès corresponent.

Brigades d'Infraestructura

- Segregar, recollir, transportar i dipositar en la "deixalleria" els residus perillosos generats durant les operacions de manteniment i enviar al Dep. de Compostatge i Deixalles els registres dels lliuraments en "deixalleries" com a màxim en el termini de una setmana.

Conductors de vehicles de recollida de residus

- Verificar que el contingut dels contenidors i/o plataformes correspon amb el tipus de residus indicat en el "Full de recollida de farda" i procedir al seu transport al centre de tractament.

Personal de les zones verdes

- Dipositar els residus en els contenidors ubicats a tal finalitat i identificats segons tipologia. Recollir i dipositar en contenidor adequat les possibles xeringues que es trobin a la seva zona.

6.-DESENVOLUPAMENT.

6.1 Residus no perillosos. Generalitats

Cadascun dels Responsables de zona ha d'assegurar la correcta gestió dels residus que es generen a la seva zona com a conseqüència de les activitats de manteniment, de que aquests es dipositin sobre els contenidors específics i que no restin al centre de treball més de sis mesos.

Igualment seran els Responsables de zona els que tramitaran amb el Departament de Compostatge i Deixalles la retirada dels contenidors quan es trobin plens aproximadament en un 90% i els responsables de poda han de comunicar abans de les 15.00 les piles que resten per recollir.

El Departament de Compostatge i Deixalles remet el "Full de recollida de farda" als conductors dels vehicles per a que procedeixin a retirar els contenidors i/o plataformes o amb el camió pop dels punts de generació de residus i transportar-los fins els centres de tractament i/o valorització.

Pot ocórrer que al procedir a la retirada dels residus d'un contenidor i/o plataforma, el conductor del vehicle que realitza el transport detecti que a l'interior del contenidor no es troben els residus previstos, o que aquests es troben barrejats amb altre tipus de residus, el que pot obligar al conductor a transportar-los a altre centre de tractament i/o valorització, diferent de l'establert inicialment en el "Full de recollida de farda". En aquest cas el mateix conductor indicarà el nou destí de la càrrega sobre el propi registre del "Full de recollida de farda". En aquest supòsit el Departament de Compostatge i Deixalles ho notificarà al Dep. de Medi Ambient, que actuarà segons el descrit en el PMA/14 "Gestió de No Conformitats i Accions correctores".

Els gestors de residus acordats per a la gestió dels residus recollits per PJBIM remetran al Departament de Compostatge i Deixalles un albarà o justificant de lliurament. Per la seva banda, el

DIRECCIÓ TÈCNICA	PROCEDIMIENTO DE GESTIÓN DEL AREA DE EQUIPAMENT VEGETAL		PAEV-03
	Edición: 01	Fecha: 06-03-06	Página 6 de 13
TITULO: GESTIÓ DE DEIXALLES I COMPOSTATGE VEGETAL			

Departament de Compostatge i Deixalles lliurarà aquests albarans al Departament de Comptabilitat per al seu arxiu.

En cas que es previngui una excessiva generació de residus ocasional en una zona concreta el Responsable de Zona ho notificarà al Dep. de Compostatge i Deixalles qui facilitarà els medis adients per a una correcta i ràpida gestió.

6.1.1 Residus vegetals

Els residus vegetals, restes de poda i de tasques de conservació de les zones verdes son recollits per part del personal encarregat de la conservació de les zones verdes i dipositats en contenidors o plataformes senyalitzats amb el pal identificatiu de "Deixalles Vegetals". En cap cas s'hauran de dipositar sobre aquests contenidors altre tipus de residus. El procés de buidat d'aquests contenidors o plataformes és el definit en el punt 6.1.

El Departament de Compostatge i Deixalles elabora mensualment un registre de la quantitat de residu retirat i conduït al centre de tractament a l'imprès IMPMA/10.01.01 "Full Resum Mensual de Residus".

Les brigades de poda què porten als seus vehicles màquina trinxadora omplen un document en el qual es descriu l'origen, destí, data i volum del material verd triturat el qual es lliurat pel Responsable de Poda al Departament de Compostatge i Deixalles durant la primera setmana de cada mes.

Comunicar al responsable del Departament de Deixalles abans de les 15 hores les ubicacions del carrers on s'estarà podant el dia següent i les piles que han quedat per recollir d'aquest mateix dia durant la temporada que hi ha llogats els camions pop per a la retirada de la poda.

6.1.2 Runes i terres

Els residus de runes i terres son recollits sobre contenidors senyalitzats mitjançant el pal identificatiu de "Runa i Terres" o en saques habilitades per a l'ocasió. En cap cas s'hauran de dipositar sobre aquests contenidors altre tipus de residus. El procés de buidat d'aquests contenidors o plataformes és el definit en el punt 6.1.

El Departament de Compostatge i Deixalles elabora mensualment un registre de la quantitat de residu retirat a l'imprès IMPMA/10.01.01 "Full Resum Mensual de Residus".

6.1.3 Residus municipal

Sota aquesta denominació s'inclouen els residus de caràcter general, a excepció de:

- els residus perillosos
- els residus inerts

pels quals ja existeix una recollida selectiva i una gestió específica.

Els residus municipals es recullen bé sobre contenidors i/o plataformes propis de PJBIM, senyalitzats amb el pal indicatiu "Residus Urbans" o bé sobre els contenidors de recollida de

DIRECCIÓ TÈCNICA	PROCEDIMIENTO DE GESTIÓN DEL AREA DE EQUIPAMENT VEGETAL		PAEV-03
	Edición: 01	Fecha: 06-03-06	Página 7 de 13
TITULO: GESTIÓ DE DEIXALLES I COMPOSTATGE VEGETAL			

residus domiciliaris localitzats a la via pública i reservats per a Parcs i Jardins. Els contenidors urbans per a la recollida de residus domiciliaris son retirats pels serveis de neteja Municipal. El Departament de Compostatge i Deixalles elabora mensualment un registre de la quantitat de residu retirat a l'imprès IMPMA/10.01.01 "Full Resum Mensual de Residus".

6.1.4 Recollida de compreses

Els centres de treball on hi han treballadores disposaran de contenidor per a la recollida de compreses. Aquests contenidors seran distribuïts per l'Àrea de Seguretat i Salut i el seu tractament dependrà de les pròpies treballadores gestionant-lo com a residu Municipal. Alguns centres de treball, depenent del número de treballadores, disposa d'un servei de buidat i tractament del residu extern. Els centres de treball que disposin d'aquest servei hauran de trametre al Dep. de Compostatge i Deixalles els albarans corresponents a la retirada del residu.

6.2 Residus perillosos

Els residus perillosos es generen majoritàriament durant les operacions de manteniment de les instal·lacions de PJBIM (canvi de tubs fluorescents, pintat de mobiliari urbà, etc.) executades per les Brigades d'Infraestructura. Una vegada finalitzada la intervenció de manteniment, les Brigades d'Infraestructura es portaran amb elles els residus perillosos que hagin generat i els dipositaran als contenidors habilitats a tal finalitat.

Quan aquests residus siguin generats pel personal d'una determinada zona verda (per exemple, durant l'execució de tasques de manteniment senzilles executades pel propi personal de la zona verda, tal com el canvi de tubs fluorescents, o generació d'envasos buits de pintura), s'emmagatzemaran temporalment en els contenidors adequats per al seu dipòsit als respectius centres de treball.

Amb un període mai superior als sis mesos el personal de zona o les Brigades d'Infraestructura, procediran a la retirada, transport i dipòsit dels residus perillosos que es trobin en els centres de conservació, a la "deixalleria" mes propera. Quan una Brigada d'Infraestructura retiri els residus d'un centre de treball, indicarà la data de recollida dels residus perillosos i s'assegurarà que aquests residus estiguin acompanyats del corresponent "Full del bloc de comandes" on el Responsable de Zona haurà indicat el codi del centre de treball, la naturalesa i codi dels mateixos. En cap cas s'haurà de portar a la deixalleria cap residu sense codificar ni identificar la seva procedència. El transport dels residus perillosos es realitzarà mitjançant elements contenidors o de transport adequats a tal efecte, de manera que no es puguin produir vessaments ni dispersions dels materials o de la pols a l'exterior.

Cada vegada que una Brigada d'Infraestructura dipositi residus perillosos a la "deixalleria", es generarà un tiquet on consti la quantitat de residus dipositats. Aquests tiquets seran enviats com a màxim en el termini d'una setmana al Departament de Compostatge i Deixalles juntament amb el "full del bloc de comandes" signat pel Responsable de la zona d'on provenen els residus. La no identificació dels residus segons Llista Europea de Residus o l'origen (centre de treball) dels mateixos pot generar No conformitat d'acord amb el PMA/14.

El Departament de Compostatge i Deixalles elabora mensualment un registre de la quantitat de residu retirat a l'imprès IMPMA/10.01.01 "Full Resum Mensual de Residus".

DIRECCIÓ TÈCNICA	PROCEDIMIENTO DE GESTIÓN DEL AREA DE EQUIPAMENT VEGETAL		PAEV-03
	Edición: 01	Fecha: 06-03-06	Página 8 de 13
TITULO: GESTIÓ DE DEIXALLES I COMPOSTATGE VEGETAL			

6.2.1 Envasos de producte fitosanitari

Amb els envasos de producte fitosanitari es procedirà segons PMA/11 Control de Tractaments Fitosanitaris en el seu punt 6.8.

6.2.2 Envasos d'adobats químics

Amb els envasos d'adobats químics es procedirà segons PMA/22 Control d'adobaments químics en el seu punt 6.6. i seran tractats com a residu perillós.

6.2.3 Medicaments caducats

Els medicaments caducats que es trobin a la farmaciola de la caseta o vehicle seran enviats a l'Àrea de Seguretat i Salut per al seu tractament com a residu perillós en el gestor autoritzat. L'Àrea de Seguretat i Salut generarà un albarà amb un llistat del producte a tractar i l'origen del medicament (caseta) degudament codificat que remetrà al Dep. de Compostatge i Deixalles.

6.2.4 Recollida de xeringues

Mitjançant conveni amb l'Institut Municipal de Salut Pública (IMSP) PJBIM procedirà a la recollida ocasional de xeringues a les zones verdes; a tal efecte s'ha establert que l'IMSP subministri els contenidors adequats per a la recollida i, a través del seu gestor autoritzat, procedirà a l'eliminació d'aquestes.

El lliurament dels contenidors de xeringues es realitzarà prèvia comunicació al Dep. de Compostatge i Deixalles als centres habilitats a tal destí: Viver de Tres Pins i Centre de Manteniment Serra Martí.

Aquests residus estan catalogats com a perillosos i serà preceptiu el seu dipòsit en els contenidors especificats i no en els de recollida de residus perillosos habilitats a les zones verdes.

El Departament de Compostatge i Deixalles elabora mensualment un registre de la quantitat de residu retirat a l'imprès IMPMA/10.01.03 "Full Resum Mensual de Recollida de Xeringues".

6.3 Generació d'un nou residu o modificació d'algun ja existent

En el cas que es generés un nou residu, o que es modifiquessin les característiques d'un dels actuals, s'informarà del fet al Departament de Compostatge i Deixalles, per a que es realitzin les gestions oportunes de caracterització. Aquest Departament informarà al Departament de Medi Ambient.

6.4 Petició i subministrament de Compost o encoixinat.

La petició de Compost o Encoixinat sempre es realitzarà mitjançant un document, com pot ser fax, mail, CRI o full del bloc de comanda.

S'haurà d'indicar la quantitat a subministrar, adreça a on s'ha de portar, responsable que ho demana i si s'ha de portar amb els vehicles del departament o si venen a buscar-lo, doncs s'han de coordinar els vehicles amb la pala carregadora.

DIRECCIÓ TÈCNICA	PROCEDIMIENTO DE GESTIÓN DEL AREA DE EQUIPAMENT VEGETAL		PAEV-03
	Edición: 01	Fecha: 06-03-06	Página 9 de 13
TITULO: GESTIÓ DE DEIXALLES I COMPOSTATGE VEGETAL			

7.- Annexos

- Annex 1. Full Indicadors de Gestió del Departament.
- Annex 2. Full Residus Vegetals Triturats.
- Annex. 3. Diagrama de Flux Gestió Residus
- Annex. 4. Diagrama de Flux Material triturat

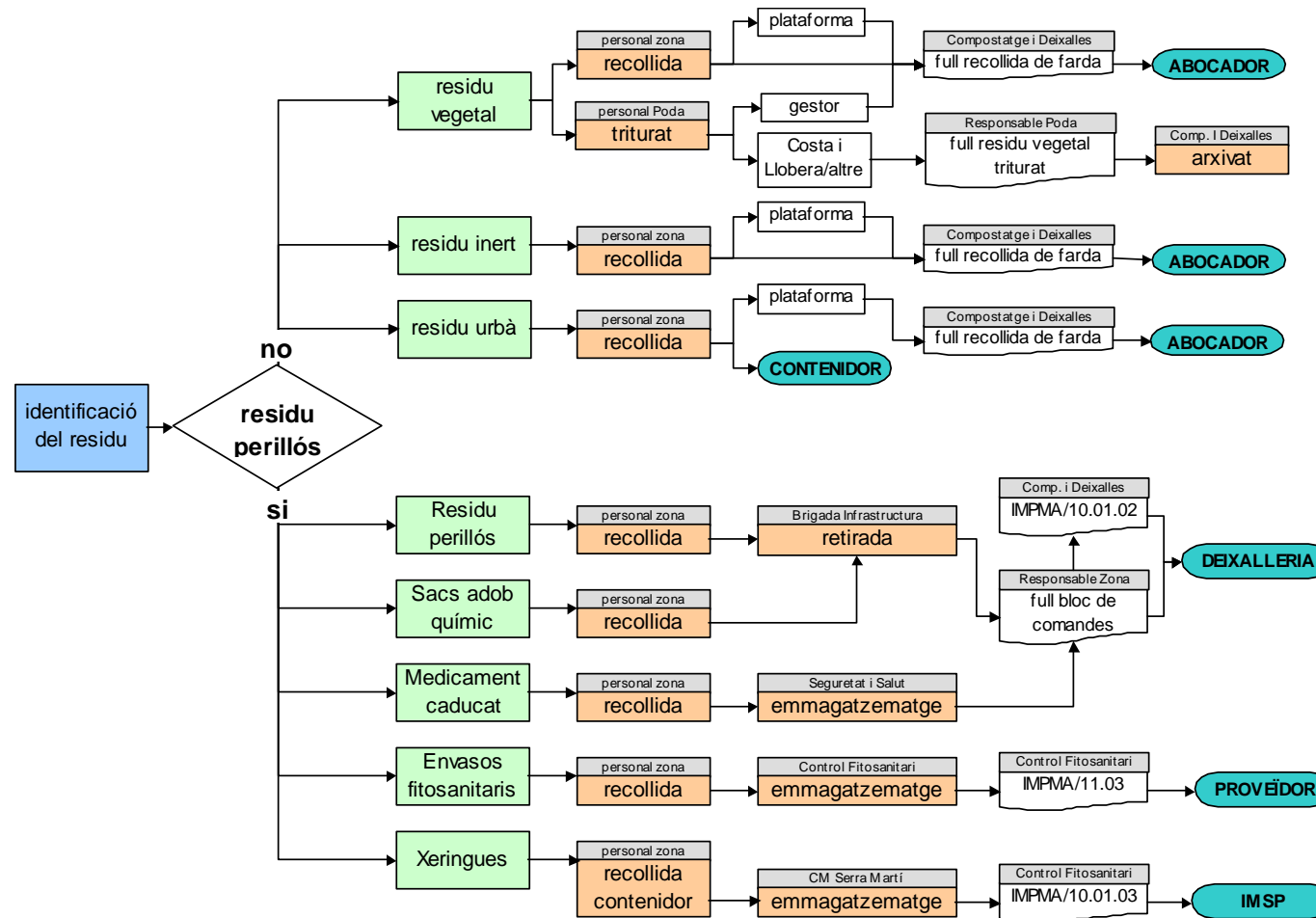
DIRECCIÓ TÈCNICA	PROCEDIMIENTO DE GESTIÓN DEL AREA DE EQUIPAMENT VEGETAL		PAEV-03
	Edición: 01	Fecha: 06-03-06	Página 10 de 13
TITULO: GESTIÓ DE DEIXALLES I COMPOSTATGE VEGETAL			

Annex 1 Indicador de gestió del Departament

	<p>Indicadors mensuals de residus transportats a gestors autoritzats procedents de zones de jardineria</p> <table> <tr> <td>1. Residus Vegetals</td> <td>Tones</td> </tr> <tr> <td>2. Residus Municipals</td> <td>Tones</td> </tr> <tr> <td>3. Residus Inerts</td> <td>Tones</td> </tr> <tr> <td>4. Residus Especials</td> <td>Quilos</td> </tr> </table> <p>Indicadors mensuals de residus transportats a gestors autoritzats procedents de platges. (per definir)</p> <table> <tr> <td>1. Residus Inerts</td> <td>Tones</td> </tr> </table> <p>Indicadors mensuals de Restes Vegetals triturats i Compost.</p> <table> <tr> <td>1. Restes vegetals triturades (mes)</td> <td>Tones</td> </tr> <tr> <td>2. Compost / Encoixinat servit a zones .</td> <td>Tones</td> </tr> <tr> <td>3. Compost servit a zones de gestor Autoritzat</td> <td>Tones</td> </tr> </table> <p>Els indicadors que a continuació es relacionen quedaran en el Departament per la realització de la memòria si fos necessari.</p> <ul style="list-style-type: none"> ➤ Adquisició de Compost procedent de Gestors autoritzats. ➤ Indicador de viatges realitzats pels camions pop del Dep. ➤ Indicador de viatges realitzats de Residus Municipals., ➤ Indicador de Contenedors retirats. ➤ Indicador de Plataformes retirades. 	1. Residus Vegetals	Tones	2. Residus Municipals	Tones	3. Residus Inerts	Tones	4. Residus Especials	Quilos	1. Residus Inerts	Tones	1. Restes vegetals triturades (mes)	Tones	2. Compost / Encoixinat servit a zones .	Tones	3. Compost servit a zones de gestor Autoritzat	Tones
1. Residus Vegetals	Tones																
2. Residus Municipals	Tones																
3. Residus Inerts	Tones																
4. Residus Especials	Quilos																
1. Residus Inerts	Tones																
1. Restes vegetals triturades (mes)	Tones																
2. Compost / Encoixinat servit a zones .	Tones																
3. Compost servit a zones de gestor Autoritzat	Tones																

DIRECCIÓ TÈCNICA	PROCEDIMIENTO DE GESTIÓN DEL AREA DE EQUIPAMENT VEGETAL		PAEV-03
	Edición: 01	Fecha: 06-03-06	Página 12 de 13
TITULO: GESTIÓ DE DEIXALLES I COMPOSTATGE VEGETAL			

Annex.3. Diagrama de Flux Gestió Residus



DIRECCIÓ TÈCNICA	PROCEDIMIENTO DE GESTIÓN DEL AREA DE EQUIPAMENT VEGETAL		PAEV-03
	Edición: 01	Fecha: 06-03-06	Página 13 de 13
TITULO: GESTIÓ DE DEIXALLES I COMPOSTATGE VEGETAL			

Annex. 4. Diagrama de Flux Material triturat

